

Rapport annuel

2022-2023

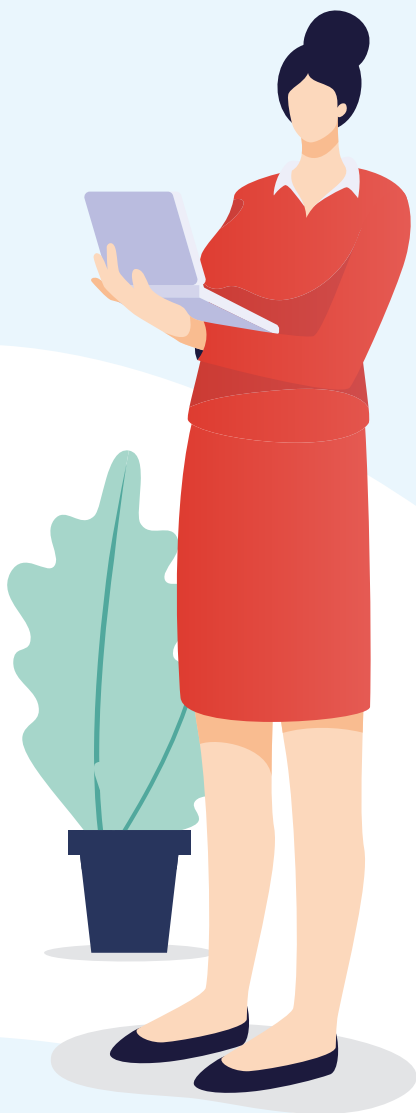
AQPDE 



Un **voix** Une **force** Une **référence**



Carl Ouellet,
président



Mot du président

2022-2023

En 2022-2023, la pénurie de main-d'œuvre a apporté son lot de défis pour les directions et les gestionnaires d'établissements scolaires. L'association a continué à proposer des solutions et à multiplier les rencontres auprès des autorités pour transmettre le vécu des membres. Malheureusement, selon les perspectives, les difficultés de main d'œuvre s'accroîtront dans les prochaines années. L'AQPDE veut continuer à proposer des solutions aux acteurs du milieu dans le but d'actualiser nos missions de soutenir la réussite et de maintenir le bien-être de nos élèves dans nos écoles et dans nos centres.

Sur le plan du développement professionnel, plusieurs projets ont marqué l'année scolaire. Tout d'abord, les projets concernant l'Académie des directions d'établissement scolaire se sont accentués. La plateforme Web a été finalisée et plusieurs formations ont été conçues pour les membres. Des conférences, des Rendez-vous des leaders et la première phase de la formation sur le comité de répartition des ressources (CRR) ont été offerts aux membres. Dès octobre, je me suis rendu à l'Institut des hautes études de l'éducation et de la formation (IH2EF) en compagnie de Danielle Boucher, directrice du développement professionnel et des partenariats à l'AQPDE et de Sophie Ménard, professeure-chercheuse à l'Université d'Ottawa pour présenter les données de recherche sur le coaching en mode virtuel où ont participé des directions de l'AQPDE et de la France. De plus, après 3 années de report à cause de la pandémie, le congrès de l'AQPDE s'est tenu à Rivière-du-Loup. Plus de 300 congressistes, conférenciers, animatrices/animateurs d'atelier et exposants se sont présentés au congrès et les évaluations recueillies par ceux-ci ont dépassé les attentes du comité organisateur.

Le Conseil d'administration a encore été très proactif cette année. Les 12 présidentes et présidents des sections ont commencé une démarche sur l'efficacité du Conseil d'administration. Ce travail se poursuivra jusqu'en 2024. L'actualisation du plan stratégique a également été mise de l'avant et les objectifs pour l'année ont été atteints. Un processus de cartographie des emplois à l'AQPDE a également été approuvé par le C. A. pour faire la description des tâches de nos conseillers en relations de travail. La firme AXXIO a accompagné les membres dans ce projet.

Sur le plan politique, soulignons qu'à la suite des élections d'octobre 2022, un nouveau ministre de l'Éducation a été nommé. Par le fait même, l'équipe du cabinet et une nouvelle sous-ministre sont arrivées en poste. Comme président, j'ai repris les contacts politiques pour expliquer qui nous sommes comme association et pour réaffirmer que nous serons des partenaires importants pour eux et le réseau. Plus tard dans l'année, l'AQPDE a produit 2 mémoires : Projet de loi n° 40 (Loi modifiant principalement la Loi sur l'instruction publique relativement à l'organisation et à la gouvernance scolaires) ainsi que le PL19 (Loi sur l'encadrement du travail des enfants). L'arrivée du nouveau Protecteur de l'élève a également été suivie de près par l'association et quelques formations ont été offertes aux membres sur le sujet. Finalement, l'AQPDE a été impliquée dans la démarche des Cadres des casinos du Québec qui vise à reconnaître le droit de négociation par les cadres. Quelques partenaires, dont l'AQPDE, ont participé à l'écriture d'un mémoire pour la Cour Suprême. Nous sommes toujours en attente du verdict.

L'AQPDE est demeurée active en participant à plusieurs comités ministériels et diverses tables regroupant les partenaires et les universités. Le Groupe de recherche interrégional sur l'organisation du travail des directions d'établissement d'enseignement du Québec (GRIDE) a entamé la 2^e enquête sur le travail des directions et directions adjointes et, à la demande du MEQ, a débuté l'écriture du nouveau Référentiel de compétences des directions.

Finalement, je termine en remerciant les membres qui m'ont élu pour un 2^e mandat à titre de président. C'est un honneur pour moi de vous représenter! Je veux également remercier l'équipe de l'AQPDE : Marie-Line, Michel, Claude, Danielle, Jean-François, Marc, Cédrik, Maxime, Alexandra et Alain pour leur apport et leurs précieux conseils.



Carl Ouellet, président



Portrait de l'association

Notre mission

Contribuer au développement professionnel de nos membres;

Influencer les décisions et enjeux du milieu de l'éducation;

Participer à la réflexion sur l'amélioration du système éducatif québécois;

Représenter, faire connaître et défendre les intérêts de nos membres;

Soutenir nos membres dans la réalisation de leur mission première qui est la réussite de l'élève.

Notre vision

Une **voix**,
une **force**,
une **référence**.

Nos valeurs

Engagement et cohésion

Éthique et justice

Reconnaissance

Qualité des services



Comités de relations de travail

Comité du personnel de direction de centre - CPDC	Claude Roberge
Comité provincial sur l'équité salariale	Claude Roberge
Comité des gestionnaires administratifs d'établissement - GAE	Claude Roberge
Comité du personnel de direction d'école – CPDE	Michel Bergeron
Comité des relations de travail – CRT	Michel Bergeron

Comités et tables du MEQ

Comité de la gouvernance en FP/FGA - Représentant des 3 associations (Table provinciale)	Carl Ouellet
Comité MEQ - Partenaires (Enjeux nationaux sur l'Éducation)	Carl Ouellet
Comité des règles budgétaires et régime financier (Table provinciale)	Carl Ouellet
Comité de mise en œuvre du cadre juridique (Comité provincial)	Carl Ouellet
Comité tactique (Table du ministre de l'Éducation)	Carl Ouellet
Groupe de consultation provinciale adaptation scolaire (Table provinciale)	Carl Ouellet
Comité de gouvernance des infrastructures (Comité provincial)	Carl Ouellet
Comité sur la Réflexion stratégique du groupe MEQ-partenaires	Carl Ouellet

Les Comités et les Tables

Comité RH national	Marie-Victorin	Sylvain Caron
CPD (Comité de perfectionnement des directions)	Des Premières-Seigneuries	Carl Barrette
Table d'accompagnement-conseil du réseau scolaire en matière de développement durable (TASCO)	Marie-Victorin	Bernard Gagné
Table des gestionnaires sur les enjeux liés à la diversité ethnoculturelle, linguistique et religieuse en milieu scolaire	De la Capitale	Kino Métivier
Table nationale de lutte contre l'homophobie et la transphobie des réseaux de l'éducation	Des Patriotes	Julie Rousselle
Table provinciale pour contrer le harcèlement et la violence	Marie-Victorin	Benoît Pilon
Comité consultatif du numérique	Des Navigateurs	Marc-André Smith
Comité incivilité dans nos écoles	Des Navigateurs	Marie-Josée Pelletier
	De la Côte-du-Sud	Sabine Prévost
Comité sur la planification stratégique du ministère de l'Éducation	Des Navigateurs	Line Lachance

Plusieurs membres participent également à plusieurs comités ad hoc demandés par le ministère ou autres partenaires.

2023

Congrès

AQPDE 

Comité

Sandra Bélanger, Kamouraska-
Rivière-du-Loup

Steve Bélanger, Kamouraska-
Rivière-du-Loup

Nadia Caron, Marie-Victorin

Maude Gagné, des Navigateurs

Patrice Gagnon, des Patriotes

Marie-Claude Messier, des Patriotes

Luc Paquet, des Premières-Seigneuries

Julie Rousselle, des Patriotes

Autres collaborateurs

Alexandra Boudreault,
Catapulte communication

Marie-Line Grenier, AQPDE

Alain Guimont, retraité du CSS
des Navigateurs

Carl Ouellet, AQPDE

Claude Roberge, conseiller AQPDE

Cédrik Verreault,
Catapulte communication

Piliers D'UNE COMMUNAUTÉ FORTE



CONGRÈS 2023

DU 23 AU 25 AVRIL

Conseil d'administration

Appalaches – Pascale Chamberland

Beauce-Etchemin – Pierre Rodrigue et Carole Martel

Capitale – Kathleen Michaud

Charlevoix – Jocelyn Simard

Côte-du-Sud – Marie-Andrée Gilbert

Des Découvreurs – Marie-Andrée Couillard
et Mélissa Tardif

Kamouraska-Rivière-du-Loup – Yves Ouellet

Marie-Victorin – Bernard Gagné (Trésorier)

Des Navigateurs – Line Lachance (Vice-présidente)

Des Patriotes – Nancy Sirois

Portneuf – Donald Alain

Des Premières-Seigneuries – André Bernier

Calendrier des rencontres

2022: 20 septembre, 13 octobre,
10 novembre et 12 décembre

2023: 13 janvier, 16 février, 27 mars,
11 mai et 8 juin

Membres Comité de finances

Charlevoix – Jocelyn Simard

Marie-Victorin – Bernard Gagné

Portneuf – Donald Alain

Calendrier des rencontres

2022: 8 septembre, 12 octobre,
7 novembre et 5 décembre

2023: 12 janvier, 15 février, 24 mars,
8 mai et 7 juin

Assemblée générale 20 avril 2023

Septembre 2022

S	L	M	M	J	V	S
				1	2	3
4	5	6	7	8	9	10
11	12	13	14	15	16	17
18	19	20	21	22	23	24
25	26	27	28	29	30	

Octobre 2022

S	L	M	M	J	V	S
						1
2	3	4	5	6	7	8
9	10	11	12	13	14	15
16	17	18	19	20	21	22
23	24	25	26	27	28	29
30	31					

Novembre 2022

S	L	M	M	J	V	S
			1	2	3	4
5	6	7	8	9	10	11
12	13	14	15	16	17	18
19	20	21	22	23	24	25
26	27	28	29	30		

Décembre 2022

S	L	M	M	J	V	S
					1	2
3	4	5	6	7	8	9
10	11	12	13	14	15	16
17	18	19	20	21	22	23
24	25	26	27	28	29	30
31						

Janvier 2023

S	L	M	M	J	V	S
1	2	3	4	5	6	7
8	9	10	11	12	13	14
15	16	17	18	19	20	21
22	23	24	25	26	27	28
29	30	31				

Février 2023

S	L	M	M	J	V	S
				1	2	3
4	5	6	7	8	9	10
11	12	13	14	15	16	17
18	19	20	21	22	23	24
25	26	27	28			

Mars 2023

S	L	M	M	J	V	S
				1	2	3
4	5	6	7	8	9	10
11	12	13	14	15	16	17
18	19	20	21	22	23	24
25	26	27	28	29	30	31

Avril 2023

S	L	M	M	J	V	S
						1
2	3	4	5	6	7	8
9	10	11	12	13	14	15
16	17	18	19	20	21	22
23	24	25	26	27	28	29
30						

Mai 2023

S	L	M	M	J	V	S
		1	2	3	4	5
6	7	8	9	10	11	12
13	14	15	16	17	18	19
20	21	22	23	24	25	26
27	28	29	30	31		

Juin 2023

S	L	M	M	J	V	S
					1	2
3	4	5	6	7	8	9
10	11	12	13	14	15	16
17	18	19	20	21	22	23
24	25	26	27	28	29	30

Conseil d'administration ●

Comité de finances ●

Assemblée générale ●

Rapport annuel 2023

Finances

Lors de l'assemblée générale d'avril 2023, le comité de finances a recommandé aux membres de maintenir le taux de cotisation des dernières années et de puiser dans les surplus accumulés dans les années « Covid » pour équilibrer le budget. Les membres ont adopté la résolution même si, localement, certaines sections épuisent peu à peu leurs surplus des dernières années. Comme par le passé, le comité de finances restera à l'affût et des vérifications seront faites ponctuellement auprès des trésoriers des sections pour vérifier l'état des budgets locaux.

Dans les pratiques, rappelons que l'AQPDE adopte une saine gestion des dépenses et que les états des revenus et dépenses sont à l'ordre du jour des rencontres du conseil d'administration chaque mois.

Malgré le fait que l'association sera en situation budgétaire déficitaire pour la prochaine année, on peut réaffirmer qu'elle se porte bien sur le plan financier, car des surplus sont encore disponibles.

Bernard Gagné, trésorier



Responsables des relations de travail

Messieurs Michel Bergeron et Claude Roberge sont responsables des relations de travail à l'AQPDE.

Pour sa part, Michel Bergeron préside le comité des relations de travail qui regroupe les responsables des relations de travail des 12 sections de l'AQPDE. Cette instance est consultée sur l'ensemble des enjeux de relations de travail. Au besoin, de la formation est offerte à ces membres et un travail d'échange, de concertation et d'expertise est privilégié.

M. Bergeron siège également au CPDE qui regroupe les représentants des différentes associations de cadres et ceux de la Direction générale des relations de travail (DGRT) du ministère de l'Éducation.

Après plusieurs mois de pourparlers et d'échanges avec les autorités ministérielles, c'est en mars 2023 que notre Règlement a été mis en application. Les mois qui ont suivi ont servi à rédiger les nouveaux textes d'écritures et à interpréter quelques articles quant à ceux-ci.

Toujours dans le cadre de son mandat, M. Bergeron assure également le soutien, l'accompagnement et la défense des membres vivant des situations difficiles ou particulières dans leur milieu de travail.

De son côté, M. Roberge assure le suivi des membres de la formation professionnelle, de l'éducation des adultes et des gestionnaires administratifs d'établissement, selon les besoins et les défis de ceux-ci. Il continue à siéger au comité de consultation sur les conditions de travail des directions de centres. En 2022-2023, M. Roberge a également représenté l'association sur un nouveau comité ministériel qui tente de mieux définir les conditions de travail et l'aspect salarial des gestionnaires administratifs d'établissement scolaire (G.A.E.).

En plus d'offrir un accompagnement soutenu aux membres en formation professionnelle, aux adultes et aux gestionnaires administratifs d'établissement, M. Roberge offre également un soutien aux directions et aux directions adjointes affectées sur une base temporaire, qui souhaitent obtenir un poste régulier dans leur organisation.

Enfin, il donne son avis sur toutes les questions adressées à l'association qui touchent la formation professionnelle et la formation générale aux adultes.



Retraite et Assurances

L'AQPDE offre à ses membres un service-conseil de très haute qualité concernant toute question sur la retraite et les assurances. Unanimentement, celles et ceux qui font appel à ce service sont très satisfaits du soutien et des conseils que prodiguent nos 2 conseillers.

À plus ou moins 5 ans de la retraite, l'association conseille à ses membres de prendre un rendez-vous avec messieurs Jean-François Giguère et Marc Gilbert. Ce service est offert gratuitement et les rencontres peuvent se faire individuellement ou en couple. La majorité d'entre elles se fait à distance, mais nos conseillers peuvent également se déplacer.

En contactant nos conseillers à la retraite à Québec ou sur la Rive-Sud de Montréal (*pour les membres des Centres de services scolaires Marie Victorin et des Patriotes*) les membres sont assurés d'avoir des réponses à leurs questions.

Depuis plusieurs années déjà, un bon nombre de nos membres se sont prévalus de ce service et nous constatons qu'il répond toujours à un besoin.

Autres participations

Association canadienne d'éducation de langue française
– ACELF (section Québec)

Centre de transfert pour la réussite éducative
du Québec – CTREQ

Fédération canadienne des directions d'écoles franco-
phones – FCDEF

Fondation Monique-Fitz-Back

Journées de la persévérance scolaire – JPS

Réseau d'information pour la réussite éducative – RIRE

Défi OSEntreprendre (Table provinciale)

L'AQPDE appuie également des organismes tels que :

Éducaide

Forces Avenir

OSEntreprendre

L'AQPDE est également membre de :

Association canadienne d'éducation de langue française – ACELF (Membre de l'exécutif)

Centre de Transfert pour la Réussite Éducative du Québec – CTREQ (Membre du C. A.)

Coalition de l'encadrement en matière de retraite et d'assurance – CERA (Partenaire)

Comité Réseau d'Information pour la Réussite Éducative – RIRE (Membre de la coordination)

Défi OSEntreprendre
(Membre du comité de coordination)

Fédération canadienne des directions d'écoles francophones – FCDEF (Membre du C. A.)